

Fungi camerunenses. II¹⁾
(incl. nonnullis aliis africanis).

Von

P. Hennings.

Mit Tafel XIV und 1 Figur im Text.

Bulgariaceae.

Sarcosoma Casp.

S. camerunense P. Henn. n. sp.; ascomatibus gelatinosis, sessilibus, turbinatis dein subhemisphaericis, extus castaneis, tomentosus 2—3¹/₂ cm diametro; disco pallido, flavo cinerascete, patelliformi, plano, margine cincto, intus pallidis gelatinosis; ascis clavato-cylindraceutis, apice obtusis, basi angustioribus, curvatis, 8-sporis, ca. 300—350 μ longis, p. sporif. ca. 150—190 μ longis, 16—20 μ latis; paraphysibus filiformibus apice vix superantibus clavatisque, fuscis 4—10 cm latis, intus guttulatis; sporis oblique monostichis, oblongo-ellipsoideis, 2—3 guttulatis, utrinque obtuso-rotundatis 18—32 \times 14—18 μ , episporio levi c. 1—1¹/₂ μ crasso; fuscidulo (Taf. XIV Fig. 1 a, b, c).

Kamerun, Bipinde auf Erdboden (ZENKER n. 131 c. ic.).

Eine schöne Art, die mit *S. globosum* Schmid. und *S. platydiscus* Casp. verwandt, aber ganz verschieden ist. Ebenso ist das auf Holz wachsende *S. javanicum* Rehm und *S. celebicum* P. Henn. von Celebes verschieden von obiger Art.

Perisporiaceae.

Dimerosporium Fuck.

D. Oncobae P. Henn. n. sp.; mycelio epiphylllo, repente, effuso, atro, ramoso, septato; peritheciis e mycelio erumpentibus gregariis, subglobosis, atris 120—200 μ diametro; ascis clavatis, obtusis, substipitatis 8 sporis, 50—80 \times 15—18 μ ; sporis conglobatis, subfusoides vel clavatis, hyalinis medio 1 septatis vix constrictis 20—30 \times 4¹/₂—5 μ .

1) ENGLER'S Bot. Jahrb. XXII (1895) p. 72.

Kamerun, Bipinde im halbschattigen Urwald an Wegen auf Blättern von *Oncoba* sp. (ZENKER n. 53 — Juni 1896).

Hypocreaceae.

Corallomyces Berk. et Curt.

C. Heinsenii P. Henn. n. sp.; stromatibus superficialibus, fruticulosus, repentibus vel erectis ramosis, coccineis; peritheciis dense gregariis in capitulis subglobosis confluentibusque dispositis sanguineis, ovoideis levibus apice papillatis; ascis 8 sporis cylindraceutis subclavatis, apice rotundatis, stipitatis, p. sporif. $95-115 \times 6-8\frac{1}{2} \mu$, pedicello plus minus elongato usque ad 90μ longo, sporis oblique monostichis, oblongo ellipsoideis utrinque rotundatis, medio 1 septatis paulo constrictis, hyalinis $14-17 \times 6-7 \mu$; stromatibus conidioferis repentibus, ramis erectis, cylindraceutis, coccineis ca. $1\frac{1}{2}$ mm longis, apice capitulatis; capitulis subglobosis, ceraceis albo-flavescentibus; conidiis ellipsoideis vel oblongo-ovoideis, continuis, hyalinis $14-18 \times 8-11 \mu$ (Taf. XIV Fig. 2a, b, c, d, e).

Ost-Afrika: Derema auf Baumrinden (HEINSEN n. 54 — 1896).

Die Art ist von *C. elegans* B. et C. sowie von *C. camerunensis* P. Henn. völlig verschieden. Die Conidienträger haben große Ähnlichkeit mit einer von mir in Warmhäusern des Berliner Bot. Gartens gefundenen Art (*C. berolinensis* P. Henn.), bei welcher die Perithechien leider unreif geblieben sind. Bei letzterer sitzen die Perithechien seitlich am Conidienträger. Die Conidienköpfchen an der Spitze des aufrechten Astes gehen aus einer becherartigen, aus Haaren gebildeten Hülle hervor. Diese letztere fehlt obiger Art.

Cordiceps Fries.

C. Engleriana P. Henn. n. sp.; stromatibus sparsis, flavo-cinereis, $10-13$ mm longis stipitatis, peritheciis omnino liberis, spicatis (8—20), cylindraceutis, fusiformibus, apice obtuso-rotundatis, coriaceis, firmis; $1-1\frac{1}{2}$ cm longis $\frac{1}{4}$ mm crassis, stipite setiformi subatro $6-10$ mm longo, interdum ramoso, curvato; ascis cylindraceutis valde elongatis apice rotundato-incrassatis, 8 sporis $300-400 \mu$ longis, $8-10 \mu$ latis; sporis filiformibus parallelis, hyalinis in articulos innumeros, cylindraceutos $22-25 \times 1\frac{1}{2}-2 \mu$ secedentibus. Stromatibus conidioferis filiformibus apice ramosis, atris $10-15$ mm longis 200μ crassis, ramulis 45μ crassis atrobrunneis, basidiis oblongis $6-7 \times 3\frac{1}{2}-4 \mu$, conidiis ovoideo-ellipsoideis, hyalinis $4-5 \times 3-3\frac{1}{2} \mu$ (Taf. XIV Fig. 3a—g).

Kamerun: Johann-Albrechtshöhe auf einer toten Spinne an einem Stengel oberhalb eines Baches (STAUDT n. 736 — 17. März 1896).

Eine höchst merkwürdige schöne Art, die am nächsten mit *C. isarioides* Curt. und mit *C. Mölleri* P. Henn. verwandt ist. Die Perithechien sind völlig frei, ährenförmig an der Spitze des Stieles stehend. Sie besitzen eine feste Hülle und sehen ganz wie eine kleine, braune Insectenpuppe aus. Sie haben außerdem große Ähnlichkeit mit *Acrospermum*-Arten, so dass man ein einzelnes Perithecium fast als Fruchtkörper dieser ansehen könnte. Während die Perithechiensträger aus dem Leib der Spinne hervorgehen,

sind die Beine derselben mit fadenförmigen, an der Spitze büschelig verzweigten Conidienträgern besetzt. Die Asken sind oben kopfförmig abgerundet und mit einer Mittelfurche versehen.

C. Wittii P. Henn. n. sp.; stromatibus magnis, simplicibus vel dichotomis, subteretibus vel compressis, apice subulatis, angustioribus, coccineis usque ad 9 cm longis, 2 cm crassis; peritheciis semiimmersis, hemisphaericis, granuliformibus; ascis cylindraceo-oblongis, apice obtuso-rotundatis, haud stipitatis, 8 sporis, $50 \times 14 \mu$; sporis longitudinaliter parallelis, filiformibus, subfusoides utrinque acutis, saepe curvulis, nec septatis nec secedentibus $40-45 \times 1 \mu$ (Taf. XIV Fig. 4 a—c).

Ecuador: Loja auf einer großen *Mygale* sp. (E. WITT, 1. Januar 1896).

Diese Art, welche mir freundlichst seitens der Direction des Hamburger naturhistorischen Museums durch Herrn Dr. M. v. BRUNN zugesandt wurde, dürfte schwerlich mit *C. gigantea* (Mont.), die auf *Mygale Cubana* schmarotzt, übereinstimmen. Die langen, einfachen, seltener gabelig getheilten Stromata sind zinnberrot. An der Spitze derselben treten bei starker Lupenvergrößerung die fast halbkugeligen Perithechien hervor, die zum Teil eingesenkt sind. Die Asken sind merkwürdig kurz, von denen aller bekannten Arten verschieden, ebenso sind die Sporen sehr kurz, unseptiert und zerfallen diese nicht in Teilzellen.

C. Baumanniana P. Henn. n. sp.; stipite cylindraceo, carnosio, levi, glabro, flavo, $1\frac{1}{2}$ cm longo, 1 mm crasso, apice bicapitato; capitulis subglobosis vel hemisphaericis, pulvinatis, carnosis, flavo-aurantiis, punctulatis $1-1\frac{1}{2}$ mm diametro; ascis cylindraceis apice obtuso-rotundatis vix incrassatis, stipitatis, 8 sporis, $150-200 \mu$ longis $3-3\frac{1}{2} \mu$ latis; sporis ascorum longitudine, filiformibus, septatis in articulos cylindraceos, hyalinos, 15μ longos 1μ crassos secedentibus (Taf. XIV Fig. 5 a—d).

Togo: Misahöhe an den Baumannfällen auf einer Raupe (BAUMANN 20. Mai 1895).

Eine sehr kleine Art, die mit *C. bicephala* Berk. wohl verwandt, aber gänzlich verschieden ist.

C. Cicadae (Miq.) Mass.? Ann. of Bot. IX 1895.

Kamerun: Joh. Albrechtshöhe an einem Bache auf einer sehr großen Cicade (STAUDT n. 737 — 17. März 1896).

Beiderseits am Rande des Brustschildes ist je ein gleich langes, pfriemenförmiges, cylindrisches, 5 cm langes, $1\frac{1}{2}-2$ mm dickes, zugespitztes, schwarzgraues Stroma hervorgewachsen. Die Perithechien sind völlig unreif. Der Beschreibung nach dürfte das Exemplar mit obiger Art übereinstimmen.

Ustilaginoidea Bref.

U. mossambicensis P. Henn. n. sp.; sclerotiis globosis, verrucosis, tuberculatis, atro-olivaceis vel atris, 3—4 mm diametro; intus duris, firmis, albidis; conidiis subglobosis, dense granuloso-verrucosis, atris, $4\frac{1}{2}-6 \mu$.

Mozambik: in Fruchtknoten einer *Arundinella* sp. (PETERS n. 185).

Die Sclerotien sind unregelmäßig höckerig, außen dicht mit einer schwarzen Condienschicht überzogen, im Innern hart, fest, aus einem dicht verschlungenen Hyphengeflecht gebildet. Von *U. Oryzae* (Pat.) Bref. und *U. Setariae* Bref. ist die Art jedenfalls verschieden.

Hypocrella Sacc.

H. camerunensis P. Henn. n. sp.; stromatibus pulvinatis, hemisphaericis, crassis, ramulos tenuiores conferte circumdantibus, saepe confluentibus, late effusis, miniatis $1\frac{1}{2}$ —3 cm latis ca. 5 mm crassis, minute punctulatis, intus luteis; peritheciis immersis, minutis; ascis elongato-cylindraceutis, rectis vel flexuosis, apice rotundato-obtusis, basi angustioribus, 8 sporis, 180—250 μ longis, $3\frac{1}{2}$ — $4\frac{1}{2}$ μ latis; sporis filiformibus parallelis, multiseptatis (in ascis) in articulos 12—15 \times 0,3 μ secedentibus.

Kamerun: Lolodorf an Zweigen einer Schlingpflanze (*Combretacea?*) in schattigem Walde (STAUDT n. 214 — 14 April 1895).

Eine wunderschöne, gelb bis mennigrot gefärbte Art, die mit dicken Polstern, die oft zusammenfließen, die jungen Zweige umgiebt. Die Asken sind leider etwas jung, so dass die Sporen nur selten entwickelt sind. Mit *H. luteo-olivacea* Wint. scheint die Art, besonders auch wegen ihres Vorkommens an Zweigen, verwandt zu sein. Eine der obigen sehr ähnliche, aber völlig unreife Art wurde von STAUDT den 23. März 1895 bei Lolodorf an Stielen eines kletternden *Acrostichum* gesammelt.

Microthyriaceae.

Micropeltis Mont.

M. zingiberaceicola P. Henn. n. sp.; peritheciis epiphyllis, sparsis, orbiculari-scutatis, depressis, minutis 1 mm diametro, atris margine tenui; ascis subfusoides vel oblongis, apice obtuso-rotundatis, basi subpedicellatis, curvatis, 8 sporis 150—180 \times 30—45 μ ; sporis subconglobatis, fusiformibus vel clavatis hyalinis 60—80 \times 7—9 μ pluriguttulatis vel spurie 5 septatis.

Kamerun: Joh. Albrechtshöhe auf Blättern einer Zingiberacee (STAUDT n. 580 — 30. Jan. 1896).

M. Harmsiana P. Henn. n. sp.; peritheciis epiphyllis sparsis vel gregariis, scutiformibus, atris, opacis, punctiformibus 200—240 μ ; ascis aparaphysatibus subclavatis apice tunicatis, basi subpedicellatis, curvulis 8 sporis 60—75 \times 16—22 μ ; sporis distichis vel subconglobatis, clavatis vel subfusiformibus 2 septatis, septis valde constrictis 28—32 \times 5—6 μ , hyalinis.

Kamerun: pr. Bipinde auf Blättern von *Deidamia triphylla* Harms (*Passifloracea*) (ZENKER n. 1158, HARMS c.).

Diese Art ist durch die 3-zelligen Sporen auffällig. Die Septen sind sehr stark zusammengezogen. Ich vermag die Art nur zu *Micropeltis* zu stellen.

Dothideaceae.**Phyllachora** Nitschke.

Ph. Tricholaenae P. Henn. n. sp.; stromatibus gregariis vel sparsis interdum confluentibus, pulvinatis, oblongis, atris, nitentibus, plerumque 0,5 mm longis; ascis clavatis, stipitatis apice obtusis 8 sporis, $45-65 \times 14-18 \mu$; sporis ellipsoideis, distichis vel subconglobatis, levibus, utrinque obtusis $11-14 \times 6-8 \mu$.

Usambara: Tanga, auf Blättern von *Tricholaena rosea* Nees (J. BUCHWALD n. 1 — 25. Sept. 1895).

Die Art scheint mit *Ph. bonariensis* Speg. am nächsten verwandt zu sein.

Sphaeroidaceae.**Sphaeropsis** Lév.

Sph. kilimandscharica P. Henn. n. sp.; peritheciis numerosis, caespitosis, epidermide tectis, dein erumpentibus, punctiformibus, atris; conidiis subglobosis, fusco-atris, intus granulosus $13-14 \mu$.

Kilimandscharo: auf trockenen Stengeln von *Senecio* sp. (G. VOLKENS).

Diplodia Fries.

D. Landolphiae P. Henn.; peritheciis sparsis, subhemisphaericis vel globoso-depressis, innato-erumpentibus, atris, intus pallidis, vix 0,3 mm diametro; conidiis ovoideis vel ovoideo-ellipticis, utrinque obtusis, fuscis dein atris, medio 1 septatis, haud constrictis $23-27 \times 12-15 \mu$.

Sansibar: auf trockenen Blättern von *Landolphia Kirkii* (STUHLMANN).

Botryodiplodia Sacc.

B. Musangae P. Henn.; innata, prominens, pustulis subglobosis, aggregatis, confluentibus, atris, carbonaceis, ostiolis prominulis, conidiis ovoideis vel ellipsoideis utrinque rotundatis, primo hyalinis, continuis intus granulatis, dein medio septatis fuscescentibus $23-30 \times 15-18 \mu$.

Gabun: Sibange an Blattstielen und Zweigen von *Musanga Smithii* R. Br. (SOYKAUX).

Nectrioidaceae.**Aschersonia** Mont.

A. Zenkeri P. Henn. n. sp.; stromatibus carnosio-ceraceis, subscutellatis, orbicularibus, depressis, flavis vel aurantiacis, punctato-porosis, margine late byssino-candido, ca. 2 mm diametro; peritheciis immersis, minutis; conidiis fusiformibus utrinque acutis, continuis, pluriguttulatis, hyalinis $9-11 \times 4 \mu$.

Kamerun: Bipinde auf Blättern um 400 m (ZENKER n. 43 — Juni 1896).

Eine sehr kleine und fast schildförmig-flache Art, die von einem breiten, weißfilzigen Rande umgeben ist.

Stilbaceae.

Stilbothamnium P. Henn. n. gen.

Stroma carnosum, cylindraceum, racemoso-ramosum; ramuli filiformes, simplices apice capitato-conidiophori; basidia cylindraceo-clavata, monospora; conidia continua, subglobosa, clavata. Sporocybeti affine.

St. togoense P. Henn. n. sp.; stromatibus carnosis, pallidis cylindraceis subulatis, basi (2—3) connexis, 3—7 cm longis, 2 mm crassis, racemoso-ramosis, sulcatis; ramulis setiformibus ca. 2 mm longis, apice capitatis, capitulis subglobosis, atrobrunneis, nitentibus, ca. 200 μ diametro; basidiis cylindraceis, oblongis, fusco-brunneis $23-26 \times 8 \mu$; conidiis subglobosis, levibus, continuis, fusco-brunneis $6-8 \times 6-7 \mu$ (Taf. XIV Fig. 6a—c).

Togo: Misahöhe, an modernden Früchten im Urwald bei Akome (BAUMANN 26. Mai 1895).

Ein merkwürdiger Pilz, der mir am nächsten mit *Sporocybe* Fr. und *Saccardaea* Cav. wegen der gefärbten Conidien und Conidienträger verwandt zu sein scheint. Jeder Zweig des traubenartig reich verzweigten Stromas stellt einen Stilbumähnlichen Fruchtkörper dar.

Uredinaceae.

Aecidium Pers.

A. Tubiflorae P. Henn. n. sp.; maculis fuscis, irregularibus, epiphyllis, aecidiis hypophyllis ochraceis plus minus sparsis; pseudoperidiis aggregatis, concentrice compositis, cupulatis, contextu e cellulis oblongis, polyedricis, flavido-fuscis; aecidiosporis subglobosis vel ovoideis acutangulis $14-20 \times 14-17 \mu$, episporio levi, flavo-fuscescente.

Kamerun pr. Bipinde auf Blättern von *Tubiflora* (*Elytraria*) *squamata* (ZENKER n. 45 und 946^a).

Die Art ist von *A. Acanthacearum* Cooke, *A. Tweedianum* Speg. und *A. Wittmackianum* P. Henn. gänzlich verschieden.

A. Buchwaldii P. Henn. n. sp.; maculis epiphyllis, fuscis, subrotundatis; aecidiis hypophyllis sparsis, aurantiacis; pseudoperidiis aggregatis plerumque orbiculariter dispositis, cupulatis, margine laciniatis, reflexis; cellulis contextus oblongis, angulatis, subreticulatis, flavis pallescentibus; aecidiosporis subglobosis, ovoideis vel ellipsoideis, acutangulis, flavis dein pallescentibus, intus granulosus, $18-26 \times 16-23 \mu$, episporio 2 μ crasso, sublevi.

Usambara: ca. 1400 m auf Blättern von *Dorstenia* (J. BUCHWALD 20. April 1896),

A. Eriospermi P. Henn. n. sp.; maculis flavis vel fuscidulis; aecidiis hypophyllis sparsis, flavis, aurantiacis; pseudoperidiis orbiculariter dispositis laxe aggregatis vel sparsis, minutis, cupuliformibus, margine

involutis, flavis; aecidiosporis subglobosis vel oblongis, subacutangulis, subflavis, pallescentibus $15-23 \times 13-18 \mu$.

Usambara: ca. 1200 m auf Blättern von *Eriospermum* spec. (J. BUCHWALD 18. April 1896).

Uredo Pers.

U. *Baphiae* P. Henn. n. sp.; maculis minutis, gregariis amphigenis sparsis; soris pulvinatis, atris, hypophyllis; uredosporis subglobosis, ovoideis, acutangulis, brunneis, aculeato-echinatis $20-26 \times 19-24 \mu$.

Kamerun: auf Blättern von *Baphia nitida* (J. BRAUN).

Clavariaceae.

Baumanniella P. Henn. n. gen.

Fungi membranaceo-subgelatinosi, capitati; capitulum subglobosum vel ovoideo-clavatum, vesiculoso-inflatum, cavum, tenue, hymenio ubique tectum; stipes gracilis; basidia monospora cystidiis superantibus; sporae subglobosae, fuscidulae. *Physalacriae* Peck aff.

B. togoensis P. Henn.; pileo vesiculoso-inflato subgloboso vel ovoideo-subclavato, cavo, tenui, flavo pallescente, $1\frac{1}{2}-2$ mm alto, $1-1\frac{1}{2}$ mm crasso; stipite tenui, brevi, aequali, farcto, hyalino vix 1 mm longo; basidiis subclavatis monosporis, cystidiis lageniformibus valde superantibus sparsis $25-30 \times 14-16 \mu$; sporis subglobosis, fuscidulis levibus $4-6 \mu$ (Taf. XIV Fig. 7 a—c).

Togo: Misahöhe an den Baumannsfällen, heerdenweise auf Rinden (BAUMANN 20. Mai 1895).

Das Genus steht den Gattungen *Gloiocephala* Mass., *Physalacria* Peck und *Pistillaria* Fr. sehr nahe, ist aber von diesen durch die häutige, fast gelatinöse Beschaffenheit und die Form, sowie von letzteren besonders durch die monosporen Basidien und hellbräunlichen Sporen verschieden. Die Art ist äußerst winzig und zierlich. Die am Scheitel häufig eingedrückten Köpfchen erscheinen oft becherförmig. Die Basidien überziehen dicht palissadenartig die Oberfläche, von den flaschenförmigen Cystiden weit überragt, welche zerstreut stehen.

Pterula Fries.

Pt. togoensis P. Henn. n. sp.; cartilaginea, rufo-brunnea, repetitoramosa 5 cm alta, ramis compressis, ramulis fasciculatis, strictis, tenuibus, filiformibus, nudis, apicibus subulatis usque ad 2 cm longis; sporis haud conspicuis.

Togo: an faulenden Stämmen an den Baumannsfällen (BAUMANN 20. Mai 1895).

Die Art ist mit *Pt. secundiramea* Speg. und *Pt. subaquatica* Bres. verwandt, aber verschieden.

Lachnocladium Lév.

L. victoriense P. Henn. n. sp.; fusco-violaceum 5—6 cm altum, stipite brevi, $\frac{1}{2}-1$ cm incrassato, irregulariter ramoso; ramis saepe con-

fluentibus, teretibus vel compressis; ramulis repetito-dichotomis, levibus, haud compressis, divergentibus, apice subulatis; sporis ellipsoideis vel subovoideis, basi oblique apiculatis $7-8 \times 3\frac{1}{2}-4 \mu$, episporio fusciculo, levi.

Kamerun: Victoria Station auf Erde (PREUSS Aug. 1895).

Eine durch die bräunlich-violette Färbung, sowie durch die stielrunden Zweige, die häufig hin- und hergebogen sind, eigentümliche Art.

L. palmatifidum P. Henn. n. sp.; album, 3—6 cm altum, erectum, coriaceum, tenax; stipitibus ramosis vel basi connexis, subteretibus vel compressis, tomentosus; ramis in axillis late compressis, subflabellatis, palmato-ramosis, ramulis repetito-dichotomis vel palmatifidis, apice subulato-elongatis, squarrosis $\frac{1}{2}-1\frac{1}{2}$ cm longis; sporis ellipsoideis, hyalino-subflavescentibus $6-7\frac{1}{2} \times 3\frac{1}{2}-4\frac{1}{2} \mu$; levibus.

Kamerun: p. Bipinde zwischen faulendem Laub (ZENKER n. 130).

Mit *L. Schweinfurthii* P. Henn. verwandt.

Hydnaceae.

Mucronella Fries.

M. togoensis P. Henn. n. sp.; alba; aculeis fasciculatis basi connatis (5—16), pendulis, curvatis, subulatis 3—3 $\frac{1}{2}$ mm longis ca. 500 μ crassis; basidiis clavatis c. $12-15 \times 7-8 \mu$; sporis globosis, hyalinis, subflavescentibus $4\frac{1}{2}-6 \mu$.

Togo: Misahöhe bei den Baumannsfällen auf Baumrinden (BAUMANN 20 Mai 1895).

Mit *M. fascicularis* (A. et Schw.) Fr. am nächsten verwandt, aber durch die kugeligen Sporen völlig verschieden.

Polyporaceae.

Favolaschia Pat.

F. Staudtii P. Henn. n. sp.; pileo gelatinoso subcarnoso, mesopodo, convexo-plano, crasso, suborbiculari, levi glabroque, niveo, 8—16 mm diametro; hymenio plano vel subconvexo, tubulis 2—4 mm longis, poris rotundatis vel oblongis subacutangulis, crassiusculis concolori, acie integris; stipite gracili, fistuloso, aequali, levi, glabro, subpruinoso, niveo 2—4 cm longo, 2 mm crasso; sporis subglobosis, levibus, hyalinis, guttulatis $4-4\frac{1}{2} \times 3\frac{1}{2}-4 \mu$.

Kamerun: Joh. Albrechtshöhe im feuchten Urwalde auf faulendem Holz (STAUDT n. 539 — 14. März 1896).

Der ganze Pilz ist weiß, der Hut flach, die Röhren sehr lang, am Rande kürzer.

F. Baumanniana P. Henn. n. sp.; pileo tenui translucente gelatinoso, orbiculariter campanulato-explanato, centro umbonato vel umbilicato-subpapilloso, tessellato-tuberculato flavo 5—15 mm diametro; stipite centrali, gracili, tenui, aequali, fistuloso, levi glabroque obsolete striato interdum

torto, basi vix incrassato, pallido 1—3 cm longo, 1—1½ mm crasso; alveolis oblongis vel rotundato-hexagonis, brevissimis planis, angustis, acie integris; sporis ellipsoideis, hyalinis, basi apiculatis 6—7 × 4 μ.

Togo: Misahöhe auf Holz (BAUMANN, Mai 1895).

Eine von voriger gänzlich verschiedene Art mit äußerst kurzen, flachen Poren und dünnem gallertartig-häutigem Hut.

F. rosea P. Henn. n. sp.; pileo membranaceo, gelatinoso, subreniformi subsessili resupinato affixo vel lateraliter breve stipitato 5—11 mm diametro, tesselato, roseo; stipite vix 1½ mm longo, 1 mm lato, concolori, recurvato; alveolis hexagonis, 1½ mm amplis acie crassis, integris subroseo-pallidis; sporis ovoideis vel subellipsoideis, flavis 5—6 × 3½—4½ μ.

Togo: Misahöhe bei den Baumannsfällen an toten Zweigen (BAUMANN, 20. Januar 1895).

Eine durch rosenrote Färbung ausgezeichnete Art, die der *F. Volkensii* Bres. nahe steht.

F. citrinella P. Henn. n. sp.; pileo membranaceo, gelatinoso, subreniformi, flavo, verrucoso-rugoso, margine sinuoso 2—6 mm lato; hymenio crispato, sublamelloso-venato, alveolis irregularibus, plus minus amplis, acutangulis vel laceratis, crassis; stipite laterali affixo, tereti, farctopruinoso, 3—6 mm longo, 1 mm crasso, flavo; sporis ellipsoideis, levibus, 6—7 × 4—5 μ, basidiis clavatis.

Kamerun: Joh. Albrechtshöhe auf faulendem Holz (STAUDT, 17. März 1896).

Die Art ist mit der vorigen nahe verwandt, aber durch die Farbe sowie durch die Röhren verschieden.

Favolus Fries.

F. Preussii P. Henn. n. sp.; pileo carnosio submembranaceo, flabelliformi, sinuoso-lobato, lateraliter stipitato, levi, subglabro, postice obsolete striato, margine inciso, denticulato, crispato, brunneo, usque ad 13 cm lato, 7 cm longo; stipite postice cuneato, subcylindraco, basi discoideo, farcto, villosa, concolori, 2 cm longo, 5 mm crasso; alveolis amplis, oblongis, acutangulis, acie laceratis, denticulatis, brunneolis; sporis non visis.

Kamerun: Victoria-Station am Baumstumpf rasig (PREUSS 1895).

Die Stiele zahlreicher Hüte sind am Grunde mit einander verwachsen, oft auch letztere mit ihren Rändern. Die Art ist mit *F. Jacobaeus* Sacc.? und mit *F. novo-guineensis* P. Henn. verwandt.

Hexagonia Fries.

H. atrosanguinea P. Henn. n. sp.; pileo subresupinato, late effuso, margine libero, coriaceo rigido, atrorufo vel atrosanguineo, zonato, striato, levi, glabro; alveolis amplis, hexagonis, subsanguineis, cinereo-pruinosis 1—1½ cm diametro intus setulis brunneis vestitis, acie integris.

Kamerun: Joh. Albrechtshöhe an faulenden Ästen (STAUDT n. 6263 — 16. Febr. 1896).

Der Pilz überzieht die Äste auf weite Strecken, auf vorliegenden Exemplaren bis 20 cm Länge. Derselbe ist mit der oberen Seite angewachsen und ist der Rand in einer Breite bis 2½ cm frei. Mit *H. tenuis* Hook. und *H. tricolor* Fr. ist die Art am nächsten verwandt, durch die mit zerstreuten bräunlichen Haaren bekleideten, weiten, bereiften Poren ist dieselbe aber gut verschieden.

Polyporus Mich.

P. favoloides P. Henn. n. sp.; pileo membranaceo-subcarnoso, suborbiculari, convexo, centro umbilicato, infundibuliformi, levi, glabro, pellucide subtessellato (in alcohole) margine piloso, 3½ cm diametro; stipite tereti, brunneo, farcto, piloso-tomentoso, 3½ cm longo, 2 mm crasso, basi incrassato, subatro; poris plus minus amplis, oblongis, acutangulis, acie subfimbriato-denticulatis; sporis non conspicuis.

Kamerun: Victoria, auf faulendem Holz (PREUSS 1895).

Mit *P. arcularius* Fr. verwandt.

P. vibecinoides P. Henn. n. sp.; pileo carnosu-coriaceo, subflabelliformi, lateraliter stipitato, flavo-brunneolo, radiato obsolete striato, levi, glabro 2—3 cm lato longoque, margine subdenticulato (sicco involuto), contextu pallido; stipite lateraliter postice cuneato, depresso, basi tomentosulo, discoideo 4—4½ cm longo, 2—3 mm crasso; poris oblongis subacutangulis, laceratis, acie denticulatis, concoloribus; sporis subglobosis 4-guttulatis, intus granulatis, hyalino-subfuscidulis 5—7 µ.

Kamerun: Lolodorf, Johann Albrechtshöhe (STAUDT n. 676).

Usambara: Kumba in steppenartigen Waldbeständen an Stämmen (C. HOLST n. 3530).

Die Art ist mit *P. vibecinus* Fr. und *P. grammacephalus* verwandt, aber von beiden ganz verschieden.

P. Baumannii P. Henn. n. sp.; pileo coriaceo, tenui, rigido, flabelliformi, apodo, lateraliter affixo, convexo-plano, radiato lineato, levi, glabro, margine crenato, inciso, flavo-alutaceo 4—7 cm lato 3—4 cm longo, contextu gilvo; poris rotundato-oblongis, subamplis, brunneis, acie fimbriatis; sporis globosis, hyalinis, levibus 4—5 µ.

Togo: Misahöhe bei Amedojowé Awaline um 650 m an lebenden Stämmen im Urwald am Geji (E. BAUMANN n. 51 — 20. Juli 1893).

Die Art ist mit der vorigen verwandt, wenn sie gleich im Habitus verschieden erscheint.

Polystictus Fr.

P. Fischeri P. Henn. n. sp.; pileo coriaceo, rigido, tenui, apodo, conchiformi subreniformi, interdum inciso-lobato; cervino, concentricè obscuriori zonato sulcatoque, velutino, 4—8 cm lato, 3—4 cm longo, margine tenui pallidiore; contextu ferrugineo, subspongioso; poris rotundatis, minutis, acutangulis, brunneo-ferrugineis, acie cinereis, integris; sporis haud conspicuis.

Usambara: Mtingo-Gebirge um 1540 m (FISCHER).

Mit *P. occidentalis* (Klotzsch) Fr. verwandt, aber gut verschieden.

Agaricaceae.

Panus Fr.

P. paradoxus P. Henn. n. sp.; pileo coriaceo-subcarnoso, vertice affixo, sessili, oblique subcyathiformi vel cupulato, dense squamoso tomentoso, margine substriato, leonino 3—5 mm diametro; lamellis radiantibus, confertis, acie integris, crassiusculis, rufo-cinnamomeis, postice in erectos fasciculatos pilos transientibus, sporis haud conspicuis (Taf. 8 a, b).

Kamerun: pr. Bipinde an Zweigen (ZENKER n. 133).

Eine höchst merkwürdige Art, die mit *P. papillatus* P. Henn. sehr nahe verwandt ist. Die Hüte sind schief becherförmig, sitzend, fast vom Aussehen des *Cyathus striatus*, oder mehr schüsselförmig; außen gelbbraun, zottig. Die Lamellen verlaufen radial und gehen, mehr oder weniger im Centrum, oft aber excentrisch in büschelige, gelbbraune Fasern über. Bei *P. papillatus* gehen die Lamellen in gleicher Weise in eine halbkugelige, weißfilzige Warze aus. Beide Bildungen sind als stielartige Fortsätze anzusehen.

Lentinus Fr.

L. marasmioides P. Henn. n. sp.; pileo campanulato-explanato, coriaceo, rigido, centro umbilicato, gibboso vel umbonato, atrobadio, radiatim-striato, subtomentosulo, pallido 5—10 mm diametro; stipite tereti, farcto, brevi, curvulo, subtomentoso, basi strigoso, pallido 3—5 mm longo, 1 mm crasso; lamellis adnatis, subdistantibus, subcoriaceis, angustis, crassis, pallide alutaceis.

Togo: Urwald am Loli auf faulenden Zweigen (C. BAUMANN n. 7 — Mai 1895).

Die Art hat äußerlich mit *Marasmius ramealis* (Bull.) Fr. Ähnlichkeit, ist aber wegen der Consistenz des Hutes und der Lamellen zu *Lentinus* gehörig.

L. minutulus P. Henn. n. sp.; pileo coriaceo, minuto, centro depresso, umbonato, obscuriore papillato, imbricato-squamoso, cinnamomeo 2—5 mm diametro, stipite centrali, subcurvato, strigoso, tomentoso, concolori usque ad 5 mm longo vix 0,5 mm crasso; lamellis postice subaffixis, distantibus, coriaceis, inaequilongis, angustis, ochraceis.

Togo: Urwald am Loli, herdenweise an dünnen, abgestorbenen Zweigen (C. BAUMANN n. 5 — Mai 1895).

Wie die vorige eine äußerst kleine, zierliche Art, die mit *L. strigosus* Fr. verwandt ist.

L. fissus P. Henn. n. sp.; pileo coriaceo tubiformi vel infundibuliformi, palmatifido-laciniato, dense velutino tomentoso, cervino-ferrugineo ca. 6 cm diametro, laciniis flabelliformibus, margine inciso; stipite strigoso-tomentoso, concolori, tereti, firmo, 3 cm longo, 4 mm crasso; lamellis decurrentibus pallidis, confertis, angustis.

Togo: Urwald am Loli auf faulenden Zweigen (C. BAUMANN n. 5 — Mai 1895).

Die Art ist mit *L. strigosus* Fr. verwandt, möglicherweise nur eine Form desselben mit fiederspaltigem Hute.

Marasmius Fries.

M. repens P. Henn. n. sp.; pileo membranaceo, convexo, explanato, centro depresso, levi glabroque, margine sinuoso-crenato, rufobadio 4—2½ mm diametro; lamellis coloratis, distantibus, paucis (6—8) ventricosis, pallidis; stipite setiformi, corneo, rigido, atro, glabro, subnitente ca. 1 cm longo, e mycelio repente rhizomorphaideo, rigidulo, atro, ramoso oriente.

Kamerun: Bipinde zwischen Laub (ZENKER n. 129).

Mit *M. trichorrhizus* Speg. verwandt.

M. Baumannii P. Henn. n. sp.; pileo membranaceo, convexo-explanato, pallide-flavo, plicato, centro depresso umbilicato, papillato, atro, 3—5 mm diametro; stipite corneo, filiformi, rigido, brunneo, nitente, basi obscuriore 0,5—2 cm longo, 0,3 mm crasso; lamellis coloratis, distantibus, paucis, acie subincrassatis, pallide flavescentibus; mycelio rhizomorphaideo, filiformi, castaneo.

Togo: am Loli an faulenden Zweigen (C. BAUMANN n. 8 — Mai 1895).

Mit *M. Rotula* Fr. verwandt.

M. gracillimus P. Henn. n. sp.; pileo campanulato explanato, tenui membranaceo, albo, radiatim striato, centro umbilicato, papilla atroviolacea ornato, 4—4½ mm diametro; stipite tenuissimo, capilliformi, torto, glabro, levi, pallide brunneo, nitente, 4½—2½ cm longo; lamellis subcoloratis, distantibus, paucis (5—7) integris, angustis, pallidis; mycelio rhizomorphaideo, capillari, brunneo, nitente.

Togo: Urwald am Loli auf faulenden Blättern (C. BAUMANN, Mai 1895).

Mit *M. Friesianus* P. Henn. verwandt.

M. pygmaeus P. Henn. n. sp.; pileo membranaceo, campanulato-explanato, centro subdepresso, flavo, radiato striato, levi 2—3 mm diametro, gilvo; stipite capillari, cartilagineo, farcto, farinoso, subaurantiaco 2½—3½ mm longo; lamellis adnatis, distantibus, ventricosis flavescentibus.

Togo: Urwald am Loli auf faulenden Zweigen (C. BAUMANN, Mai 1893).

Die Art ist durch den kurzen, knorpeligen Stiel ausgezeichnet.

M. ornatus P. Henn. n. sp.; pileo membranaceo, campanulato, vertice subglabro, vel venosulo, gilvo, plicato-sulcato, sulcis dichotomis atroviolaceis, costis pallidis subflavescentibus, margine undulato, subflavo 4—2 cm lato, 4—4½ cm alto, stipite corneo, fistuloso, gracili, flavo-brunnescenti, levi glabroque subnitenti, basi strigoso-piloso, pilis rigidis ferrugineis, 4—5 cm alto 4—4½ mm crasso; lamellis subliberis vel postice

adnatis, distantibus, inaequilongis, ventricosis, pallidis vel pallide violaceis; sporis ellipsoideis, levibus, hyalinis $6-7 \times 4-5 \mu$.

Kamerun: Bipinde auf totem Laube (ZENKER n. 89 — 12. Sept. 1896).

Eine wunderschöne, prächtig gezeichnete Art mit glockenförmigem, am gelblichen Scheitel etwas verdicktem, tief gefaltetem, dunkelviolettem Hut. Die Falten sind von der Mitte bis zum Rande gabelig geteilt, gelblich, ebenso ist der Rand gelblich gesäumt. Es liegen sowohl schon colorierte Abbildung, wie Alkohol-Exemplare vor, die bisher in der Färbung, wie die Abbildung sie zeigt, fast unverändert geblieben sind. Mit *M. rhodocephalus* Fr. und *M. lilacino-striatus* P. Henn. ist die Art verwandt.

M. jodocodos P. Henn. n. sp.; pileo subovato-campanulato, membranaceo, vertice carnosulo, applanato, levi, glabro, atroviolaceo, radiatim sulcato-plicato, costis medio usque ad marginem dichotomo, margine crenato, undulato, 2 cm alto latoque, lilacino; stipite compresso vel subtereti, torto, gracili, levi glabroque, fistuloso, tenui, flavo-brunnescente, basi incrassato, ca. 10 cm longo, 3—4 mm crasso; lamellis liberis, subdistantibus, ventricosis, pallide lilacinis; sporis ellipsoideis, hyalinis, levibus $6-8 \times 3-4 \mu$.

Kamerun: Bipinde auf Laub (ZENKER n. 96, c. Ic.).

Eine durch den glockenförmigen, anfangs fast eiförmigen, lila gefärbten Hut, dessen Scheitel abgeflacht, dunkelviolett gefärbt ist, ausgezeichnete Art.

M. subviolaceus P. Henn. n. sp.; pileo tenui-membranaceo, convexo, vertice glabro levique, interdum depresso, radiatim striato sulcatoque, pallide violaceo $3-5 \mu$ diametro; stipite fistuloso, subcorneo, gracili, striato, subconcolore, 3—7 cm longo, 2—3 mm crasso, basi subincrassato; lamellis adnatis, subconfertis, pallidis; sporis ellipsoideis, levibus, hyalino-subflavescentibus $6-8 \times 3\frac{1}{2}-4 \mu$.

Kamerun: Bipinde auf abgestorbenem Holz (ZENKER n. 100, c. Ic.).

M. violaceus P. Henn. n. sp.; pileo tenui-membranaceo, convexo-campanulato, vertice interdum applanato, radiato-striato, levi, glabro 4—10 cm diametro, margine tenui, pulchro-violaceo; stipite tereti, firmo, farcto, aequali, levi glabroque, violaceo 3—5 cm longo, 3 mm crasso, lamellis adnatis, decurrentibus, sublanceolatis, subconfertis basi interdum anastomosantibus, violaceo-subflavescentibus; sporis subglobosis, levibus 3—5 μ .

Kamerun: Jaunde im feuchten, schattigen Urwald auf totem Laube, 800 m (ZENKER n. 435 c. Ic. — 1. Oct. 1894); Bipinde auf Laub (ZENKER n. 87 c. Ic. — Sept. 1896).

Eine wunderschöne, durch intensiv-violette Färbung ausgezeichnete Art, die nach ZENKER'S Versuchen essbar und schmackhaft ist.

M. bipindeensis P. Henn. n. sp.; pileo membranaceo, convexo explanato, dein centro depresso, radiato-striato, isabellino, levi 2—5 cm diametro; stipite gracili, tenui, subcorneo, fistuloso, tomentosulo, ferru-

gineo 4—10 cm longo, 2 mm crasso, aequali; lamellis adnatis, subconfertis, angustis, flavo-fuscidulis.

Kamerun: Bipinde auf totem Laube (ZENKER n. 104 c. Ic.— 13. Sept. 1896).

Die Art ist nach ZENKER'S Mitteilung essbar, mit *M. urens* Fr. wohl verwandt.

M. subcastaneus P. Henn. n. sp.; pileo membranaceo, campanulato-explanato dein centro depresso, radiatim striato sulcatoque, margine tenui, interdum crenato-repando, 1½—4½ cm diametro, castaneo; stipite corneo, subfistuloso, badio vel atro, subcompresso, strigoso-tomentoso, aequali, tenui c. 1½—2½ cm longo, 2—3 mm crasso; lamellis adnatis, inaequilongis, subflexuosis, angustis, subconfertis, pallide-badiis; sporis late ellipsoideis 6—8 × 5—7 μ levibus, hyalino-subfuscidulis.

Kamerun: Bipinde auf abgestorbenen Zweigen (ZENKER n. 83 c. Ic.— 12. Sept. 1896).

M. rufus P. Henn. n. sp.; pileo membranaceo-carnosulo, semiglobato vel campanulato, margine involuto, striato, levi, glabro, rufo 1½—4 cm diametro; stipite farcto, firmo, tereti, torto, levi, glabro concolori 3—6 cm longo, 3—5 mm crasso; lamellis sinuoso-adnatis, haud confertis, lanceolatis, pallidis; sporis ellipsoideis, levibus, hyalinis subfuscidulis 7—8 × 4—5 μ.

Kamerun: Bipinde auf Laub (ZENKER n. 106 c. Ic.).

M. pallidus P. Henn. n. sp.; pileo membranaceo, convexo-plano, centro umbonato, depresso, levi, glabro, albido, subcinerascente 5 mm—2½ cm diametro; stipite farcto, tenaci, tereti, levi, glabro ad basim subclavato, saepe curvato, pallido 1—3 cm longo, 2—3 mm crasso; lamellis subconfertis, adnatis, decurrentibus, pallidis, angustis; sporis ellipsoideis, hyalinis, levibus, 4 guttulatis, 5—6 × 3½—4 μ.

Kamerun: Bipinde, herdenweise auf totem Holze (ZENKER n. 90 c. Ic.— 12. Sept. 1896).

M. grandisporus P. Henn. n. sp.; pileo membranaceo-carnosulo, convexo-plano, levi, glabro, subplumbeo-cinerascente, 4—6 cm diametro, margine tenui obsolete striato crenatoque; stipite tereti, aequali, farcto, subfimbriato, pallido, 3—6 cm longo, ca. 3 mm crasso, basi subincrassato, subdiscoideo; lamellis adnatis, haud decurrentibus, subconfertis, ventricosis, crassis, pallidis; sporis levibus subhyalinis 18—24 μ, intus granulosis; basidiis oblongo-clavatis 30—40 × 18—32 μ, sterigmatibus 2—4, subulatis, subcurvatis 9—11 × 4 μ.

Kamerun: Joh. Albrechtshöhe auf Holz (STAUDT n. 686).

Eine höchst merkwürdige Art, welche ich nur vorläufig zur Gattung *Marasmius* stelle, da sie möglicherweise in eine andere Gattung gehört. Da nur Alkoholexemplare vorliegen, lässt sich diese Art nicht ganz sicher unterbringen. Dieselbe ist besonders durch die großen, kugeligen Sporen, ebenso durch verhältnismäßig große Basidien, welche 2—4 Sterigmen tragen, ausgezeichnet. Die Exemplare sind in Alkohol übrigens wunderschön conserviert, doch haben die Hüte auf der Oberseite eine fast graugrünliche

Färbung angenommen, während sie nach STAUDT's Mitteilungen bleigrau gefärbt sein sollen.

M. cervinus P. Henn. n. sp.; pileo tenui membranaceo, pellucido-cervino, convexo-explanato, medio depresso, subumbilicato atrobrunneo, radiatim sulcato subplicatoque obscuriore, 9—12 mm diametro, stipite corneo, fistuloso, brunneo velutino tomentoso ad basim atro, 12—15 mm longo vix 4 mm crasso; lamellis rotundato-adnatis, subdistantibus, inaequilongis, subventricosis. Sporis non visis.

Kamerun: Lolodorf auf faulendem Holz und Laub (STAUDT n. 437 — 8. Sept. 1895).

M. togoensis P. Henn. n. sp.; minutus, pileo campanulato-plano, orbiculari 3—4 mm diametro, medio subdepresso, radiatim striato sulcatoque, rugoso, fusco; stipite tenui, corneo, brunneo-nigricanti, levi, 2—2½ mm longo; lamellis coloratis, distantibus, latis, griseis; sporis haud conspicuis.

Togo: Misahöhe, Urwald bei Jodoc auf trockenen Ranken (BAUMANN 20. Mai 1895).

M. pleurotoides P. Henn. n. sp.; pileo tenui membranaceo, sessili, lateraliter affixo, spathulato, convexo, 3—4 mm longo, 3—4 mm lato, subsulcato, albo, levi; lamellis distantibus, paucis ad basim decurrentibus, latis, albis, interstitiis subvenosis,

Togo: Misahöhe, Baumannfälle an Zweigen (BAUMANN).

Mit *M. nidulus* Berk. verwandt, aber verschieden.

M. crispus P. Henn. n. sp.; pileo tenui membranaceo, resupinato, lateraliter affixo suborbiculari, explanato, radiatim sulcato subplicato, transverse rugoso, crispo, niveo 1½—2 cm longo latoque, basi interdum breviter stipitato; stipite recurvo, pallido, villosa, basi subatro; lamellis decurrentibus, distantibus, latis, ventricosis, venoso-anastomosantibus crispis pallidis; sporis subglobosis 4—5 µ.

Togo: Misahöhe, Urwald am Loli an toten Zweigen (BAUMANN 20. Mai 1895).

Durch die bauchigen, adrig mit einander verbundenen krausen Lamellen auffällige Art.

Coprinus Fr.

C. Staudtii P. Henn. n. sp.; pileo ovoideo dein campanulato-explanato, membranaceo, vertice obtuse depresso, granuloso, rufo-brunneo, striato subplicatoque, flavo-griseo ca. 1 cm alto 1—1½ cm diametro; stipite fistuloso, pallido, pruinoso, 1½ cm alto 2 mm crasso, aequali; lamellis adnatis, lanceolato-ventricosis, confertis, primo pallidis deinde atris; sporis ovoideo-ellipsoideis, levibus, atris, 10—12 × 7—8 µ.

Kamerun: Joh. Albrechtshöhe, auf Erde im Vorratshaus an schattiger und trockener Stelle (STAUDT n. 644 — 19. Febr. 1896).

Die Art ist mit *C. micaceus* Fr. verwandt, durch die Sporen u. s. w. aber verschieden.

C. Preussii P. Henn. n. sp.; pileo carnosio, submembranaceo, ovoideo-cylindraceo campanulato-expanso, vertice applanato-umbilicato, glabro, radiatim striato subsulcato, griseo-badio 2—2½ cm alto, 3—4 cm lato; stipite cylindraceo, aequali, cavo, pallido, fibrilloso, 7—11 cm longo, 5—8 mm crasso; lamellis affixis, confertis, ventricosis, primo pallidis dein nigris; sporis ellipsoideis, 1-guttulatis, levibus, atris, 6—8 × 4—5 μ.

Kamerun: Victoriagarten (PREUSS 1895).

Die Art ist mit *C. fuscescens* (Schaeff.) Fr. verwandt.

C. Baumannii P. Henn. n. sp.; pileo tenui membranaceo ex ovato-cylindraceo campanulato, dein expanso, vertice depresso subumbilicato, pallido-cinereo, substriato levi, glabro, margine dein revoluta, 7—8 mm diametro; stipite gracili, aequali, cavo, levi, glabro, basi curvato, pallido 15—17 mm longo, 1 mm crasso; lamellis adnatis, angustis, linearibus ex pallido atris; sporis globosis, levibus, atris 12—14 μ.

Togo: Misahöhe bei den Baumannsfällen auf faulendem Stamme (C. BAUMANN 20. Mai 1895).

Die Art ist äußerlich *C. plicatilis* ähnlich, durch die kugeligen Sporen von den Verwandten verschieden.

Psathyrella Fr.

P. minuta P. Henn. n. sp.; pileo tenui membranaceo, campanulato-explanato, cinereo-flavescenti vel fuscescenti, levi, glabro, margine substriato 3 mm diametro; stipite tenuissimo, albo levi, glabro, basi discoideo 5—8 mm longo vix 1/3 mm crasso; lamellis rotundato-adnatis, latis, subventricosis, haud confertis e pallidis purpurascens; sporis ellipsoideis levibus, subatropurpureis 4½—5½ × 3½ μ.

Togo: Misahöhe an den Baumannsfällen auf Holz (BAUMANN 20. Mai 1895).

Die Art ist mit *P. disseminata* Fr. und *P. consimilis* Bres. et P. Henn. verwandt, aber viel zarter, durch die Streifung des Hutes und durch die Sporen verschieden.

Crepidotus Fr.

C. zingiberaceicola P. Henn. n. sp.; pileo sessili vel lateraliter breviter stipitato, subreniformi, levi, glabro, 3—6 mm diametro, cinereo; stipite excentrico vel lateraliter affixo 1/2—1 mm longo, vix 1/2 mm crasso, curvato, basi subdiscoideo, villosulo; lamellis breviter adnatis subconfertis, alutaceis; sporis oblongis vel ovoideo-ellipsoideis, levibus, flavo-brunneolis 6—8 × 4 μ.

Kamerun: Joh. Albrechtshöhe an faulenden Stengeln einer *Zingiberacea* an feuchten Stellen (STAUDT n. 669 — 6. März 1896).

Eine kleine, mit *C. applanatus* Pers. verwandte Art.

Naucoria Fr.

N. bipindeensis P. Henn. n. sp.; gregaria; pileo submembranaceo, convexo-explanato, obtuso, levi, glabro, pruinoso, margine subtiliter radiato-striato, flavo, 3—9 mm diametro; stipite cartilagineo, tenaci, cavo, tereti vel compresso, curvato, squamosulo, 1—2½ cm longo, 1—2 mm crasso, flavo; lamellis adnatis, haud decurrentibus, confertis, subangustis, flavis vel subochraceis; sporis ellipsoideis, basi apiculatis, levibus, 4 guttulatis, flavis 6—8 × 3½—4 μ.

Kamerun: Bipinde herdenweise an faulenden Baumstümpfen (ZENKER n. 132).

Die Art ist mit *N. Duseni* P. Henn. verwandt, aber verschieden.

N. sphaerospora P. Henn. n. sp.; pileo membranaceo, campanulato-explanato, centro subumbonato, obtuso, obscuriore, subcanescente, flavo-ochraceo, squamoso-tomentosulo 7—11 mm diametro; stipite fistuloso, tenaci, aequali, gracili, interdum flexuoso tortoque, concolori, fibroso-squamosulo, obsolete striato 4 cm longo, 1 mm crasso; lamellis rotundato adnatis, laxis, subventricosis, pallide ochraceis; sporis globosis, 4 grosse guttulatis 4—5 μ, episporio flavo-fuscescente, basidiis clavatis.

Kamerun: Victoria, herdenweise an Baumstümpfen (PREUSS 1895).

Die Art ist mit *N. escharioides* Fr. verwandt, durch die kugelrunden Sporen ausgezeichnet.

Flammula Fr.

F. Zenkeri P. Henn. n. sp.; pileo carnosio convexo-explanato, flavo-ochraceo, medio squamis verrucosis obscurioribus, ad marginem squamis depressis submembranaceis ornato, 3—6 cm diametro; stipite farcto, levi, glabro, tereti, aequali, 2—3 cm longo, ½—1 cm crasso, concolori; lamellis adnatis, subdecurrentibus, ventricosis, primo pallidis dein ochraceis; sporis ellipsoideis, flavo-ochraceis, 4-guttulatis, levibus 4—7 × 3½—4½ μ.

Kamerun: Bipinde auf Holz (ZENKER n. 102 c. Ic. — 13. Sept. 1896).

Die Art ist mit *F. sapinea* Fr. verwandt, jedoch ganz verschieden.

F. echinata P. Henn. n. sp.; pileo carnosulo, convexo, plano, dense echinato-squarroso, squamis erectis, subconicis, margine dein evanescente, substriato 8—20 mm diametro, aurantiaco, stipite farcto, 5—15 mm longo 2 mm crasso, dense squamoso, concolori, basi subincrassato echinato; lamellis adnatis vix decurrentibus, subconfertis, ventricosis, flavis; sporis ellipsoideis, 6—8 × 3—4½ μ, episporio flavo, levi.

Kamerun: Joh. Albrechtshöhe an einem über einem Flusslauf liegenden Holzstücke (STAUDT, 6. März 1896).

Die jungen noch unentwickelten Fruchtkörper sind dicht mit abstehenden Haarbüscheln von orangeroter Färbung besetzt. Der Rand des Hutes ist anfänglich eingerollt. Die Oberseite dieses sowie die Basis des Stieles ist mit sparrig abstehenden, spitzen

Schuppen bedeckt. Die Farbe des Pilzes hat sich in Alkohol bisher kaum verändert. Mit *Armillaria Jasonis* Cooke, Illustr. t. 956 hat der Pilz überraschende Ähnlichkeit.

Leptonia Fries.

L. Staudtii P. Henn. n. sp.; pileo membranaceo, tenui, convexo plano, radiatim striato-sulcato, fibroso, caeruleo, cinerascens; stipite cartilagineo, subcavo, caerulescente, levi glabroque $1\frac{1}{2}$ —2 cm longo; lamellis adnatis, ventricosis, confertis, corneis; sporis irregulariter ellipsoideis 5—6-angulatis, 1 grosse guttulatis, carneis $6-8-10 \times 5-7 \mu$.

Kamerun: Joh. Albrechtshöhe an Steinen in einem leeren Wasserlauf (STAUDT n. 640 — 19. Febr. 1896).

Mit *L. euchrous* Pers. und *L. chalybaeus* Fr. verwandt.

Pleurotus Fries.

P. togoensis P. Henn. n. sp.; pileo submembranaceo - carnosulo, horizontaliter affixo, spathulato vel subflabelliformi, convexo, pallide cinereo, margine radiatim striato, interdum undulato, 2— $2\frac{1}{2}$ cm longo, $1\frac{1}{2}$ —2 cm lato, basi disciformi vel substipitato; lamellis ad basin decurrentibus, latis, ventricosis, haud confertis, pallidis; sporis oblongo-cylindraceutis, apiculatis, hyalinis, intus granulatis $9-11 \times 3-3\frac{1}{2} \mu$.

Togo: Misahöhe, im Hochwald an alten Stämmen (BAUMANN 20. Mai 1895).

Mit *P. mitis* Fr. und *P. submitis* P. Henn. verwandt, besonders durch die größeren cylindrischen Sporen verschieden und ausgezeichnet.

P. importatus P. Henn. n. sp.; pileis carnosis, caespitoso-imbricatis, dimidiatis, conchatis, pallidis, squamulis tomentosis depressis murinis dense tectis, ad marginem obscurioribus, velutino-tomentosis, tenuibus, usque ad 15 cm latis 10 cm longisque, carne albo, aequali; lamellis decurrentibus, subconfertis, inaequilongis, subventricosis, haud venosoconnexis, albis, sicco flavescentibus; sporis cylindraceuto-oblongis, basi oblique apiculatis, levibus, hyalinis $9-11 \times 4-5 \mu$.

Im Botan. Museum an einem im Mai 1896 aus Kamerun importierten Stamm von *Elaeis guineensis*, im Februar 1897 entstanden (PREUSS).

Die Art ist mit *P. limpidus* Fries sowie mit *P. limpidioides* Karst., welche letztere Art in Finnland an Birken vorkommt, vielleicht verwandt, auch hat der Pilz mit *P. ostreatus* Jacq. und *P. salignus* Schrad. Ähnlichkeit. Die Oberseite des Hutes ist mit angedrückten, mäusegrauen oder blassen, zottigen Schuppen bedeckt; der Rand ist dunkel-mäusegrau gefärbt, mit dichten, filzigen Haaren bekleidet. Die Färbung und Behaarung ist der von *Tricholoma terreum* Schaeff. sehr ähnlich. Der Pilz ist in dichten Rasen aus einem starken Stammstück von *Elaeis guineensis*, welcher von dicken, strangartigen, netzig mit einander verwachsenen Stämmen eines lianenartigen *Ficus* (*Urostigma*) dicht umspinnen ist, hervorgewachsen. An zahlreichen freien Stellen brechen die Hüte rasig hervor. Aus einem fleischigen, weißen, bis 8 cm dicken Strunk gehen zahlreiche, bis über 20 Hüte hervor. Die Rasen haben eine Breite bis 20 cm, eine Länge bis 15 und eine Höhe bis 10 cm. Die Größe der Hüte ist sehr verschieden, dieselben sind 4—15 cm breit.

Omphalia Fries.

O. bipindeensis P. Henn. n. sp.; pileo membranaceo, tenui, campanulato centro umbilicato obscuriore, radiato-striato, flavo subochraceo, 2—10 mm diametro; stipite gracili, tereti, aequali, cavo, levi glabroque, flavo-brunneo ad basim obscuriore 2—4 cm alto, 1—1½ mm crasso; lamellis decurrentibus, subarcuatis, confertis, pallide flavis; sporis ellipsoideis, hyalinis, levibus, 4—5 × 3—3½ μ.

Kamerun: Bipinde auf vermodertem Holz (ZENKER n. 98 c. Ic. — 12. Sept. 1896).

O. minutissima P. Henn. n. sp.; pileo membranaceo, pellucido, convexo, depresso, subinfundibuliformi, striato, undulato, levi glabroque, niveo 1—2 mm diametro; stipite filiformi, glabro, levi, basi bulbiloso, substrigoso 6—10 mm longo, concolori; lamellis decurrentibus, paucis, 5—7, distantibus, albis; sporis subellipsoideis, hyalinis 3½—4½ μ.

Kamerun: Joh. Albrechtshöhe auf faulenden Zweigen (STAUDT n. 672 — 7. März 1896).

Eine äußerst zarte Art, die mit *O. integrella* (Pers.) verwandt ist, äußerlich mit *Mycena capillaris* (Schum.) große Ähnlichkeit hat.

Mycena Fries.

M. substanea P. Henn. n. sp.; pileo membranaceo, campanulato-expanso, radiatim striato subsulcato, pallide cinereo; vertice brunneo 4—13 mm diametro; stipite gracili, tenui, fistuloso, pallido, levi glabroque nitenti 2½—3½ cm longo 1 cm crasso, basi incrassato subdisciformi, cinereo; lamellis adnatis, subdecurrentibus, haud confertis, pallidis; sporis ellipsoideis, levibus, hyalinis, 3½—4 × 3—4 μ, basidiis clavatis.

Kamerun: Bipinde auf Holz und totem Laub (ZENKER n. 86 c. Ic.).

Mit *M. vitrea* Fr. und *M. stanea* Fr. verwandt.

Lepiota Fries.

L. Zenkeri P. Henn. n. sp.; pileo carnosulo, primo subgloboso-ovoideo dein campanulato, aurantiaco, vertice obscuriore, dense farinaceo et flocculis plumosis secedentibus squamoso, margine levi glabroque usque ad 4—5 cm diametro; stipite tereti ad basim obclavato-incrassato, fistuloso, aurantiaco, granulis farinaceis citrinis dense vestito, usque ad 20 cm alto, 1—1½ cm crasso, basi usque ad 2½ cm crasso, levi, annulo secedente; lamellis liberis, confertis, latis, albis; sporis globosis vel subglobosis, 1-guttulatis, hyalinis, intus subgranulatis, 7—8 μ.

Kamerun: Bipinde auf totem Laub (ZENKER n. 79 — 12. Sept. 1896).

Eine stattliche, schöne Art, die mit gelbem Puder dicht überzogen ist, beim Berühren abfärbt. Mit *L. capnestipes* Sow. verwandt, aber habituell sowie durch den ungestreiften Rand und die Sporen ganz verschieden.

L. bulbipes P. Henn. n. sp.; pileo membranaceo, campanulato-expanso, subfarinoso, levi, cretaceo, margine squamosulo 2—5 cm diametro; stipite fistuloso, subcurvato, levi, glabro, basi bulboso-clavato, farcto, carnososo, usque ad 4 cm incrassato, albo-florescenti, annulo membranaceo secedente in floccis margine vestito, ca. 8 cm longo, 3 mm crasso; lamellis liberis, confertis, latis, albis; sporis ellipsoideis vel subovoideis basi apiculatis, hyalinis 4—2-guttulatis, $8-10 \times 5-7 \mu$.

Kamerun: Bipinde auf totem Holz (ZENKER n. 82 c. Ic. — 12. Sept. 1896).

Die Art ist mit *L. Schweinfurthii* P. Henn. sowie mit *L. capnestipes* Sow. verwandt, aber von diesen verschieden.

L. fuispora P. Henn. n. sp.; pileo membranaceo carnosulo, centro subumbonato, radiatim striatulo, brunneo, squamulis granulatis obscurioribus tecto, $4\frac{1}{2}-3\frac{1}{2}$ cm diametro; stipite tereti, gracili, levi glabroque, flavo $3\frac{1}{2}-6\frac{1}{2}$ cm longo, 2—3 mm crasso, annulo membranaceo; lamellis liberis, confertis, angustis, pallidis; sporis fusoides, hyalinis utrinque subacutis, guttulatis $15-18 \times 4-5 \mu$.

Kamerun: Bipinde auf faulendem Laub (ZENKER n. 80 c. Ic. — Sept. 1896).

Eine durch die spindelförmigen, spitzen Sporen von anderen Arten abweichende Art, die habituell mit *L. meleagris* Sow. Ähnlichkeit hat.

Lycoperdaceae.

Lycoperdon Tourn.

L. pisiforme P. Henn. n. sp.; peridio subovoideo, pisiformi, sessili, persistente, cortice papyraceo niveo flavescente subnitente 3—5 mm diametro; gleba flava; sporis globosis $2\frac{1}{2}-3\frac{1}{2} \mu$, episporio levi, hyalino subflavescente; capillitio laxo hyalino flavescente; mycelio submembranaceo, candido, nitente.

Kamerun: Bipinde, herdenweise auf abgestorbenen Halmen (ZENKER n. 66).

Die kleinen, fast kugeligen Peridien sind weißlich, später gelblich und gehen aus einem weißen, häutigen, glänzenden Mycel hervor, welches die abgestorbenen Halme überzieht.

L. longicaudum P. Henn. n. sp.; peridio longistipitato, persistente, carnososo, clavato, turbinato, vertice late applanato vel concavo (an primo?), 4—7 cm lato, cortice papyraceo atro olivaceo, levi glabroque; stipite cylindraceo, spongioso, farinaceo 4—7 cm longo, $4\frac{1}{2}-2$ cm crasso; capillitio filiformi, flavo-brunneo, levi 3—4 μ crasso; sporis globosis, levibus, intus punctulatis flavo-fuscis 3 μ .

Kamerun: Jaunde, auf totem Laub im feuchten und schattigen Urwald, 800 m (ZENKER n. 478 c. Ic. — 10. Oct. 1894).

Eine merkwürdige Art, die in colorierter Abbildung wie in zwei Alkoholexemplaren vorliegt. Der Scheitel der Peridie scheint nicht völlig erhalten, sondern aufgerissen zu

sein und lässt sich daher die ursprüngliche Beschaffenheit derselben sowie die Art der Aufspringung nicht sicher feststellen. Durch den sehr langen cylindrischen Stiel ist die Art jedenfalls von allen bekannten Arten ganz verschieden.

Sclerodermataceae.

Corditubera P. Henn. n. gen.

Peridium carnosum, tuberiforme, durum, leve, glabrum, tenuiter corticatum, intus farctum, reticulato-venosum; basidia subclavata 4 sterigmatibus; sporae globosae, aculeatae, hyalino-coloratae, stipitatae.

Pompholyci Corda aff.

C. Staudtii P. Henn. n. sp.; peridio carnosum, cordiformi, duro, firmo, medio sulcato, 5 cm longo latoque 2—2½ cm crasso, cortice tenui, levi, glabro, dein maeandrifirmi rimoso, primo pallido, dein sanguineo; intus carnosum, farcto, duro venoso-reticulato, e pallido rubescente; basidiis subclavatis vel oblongis, 4 sterigmatibus; sporis globosis, dense echinatis,

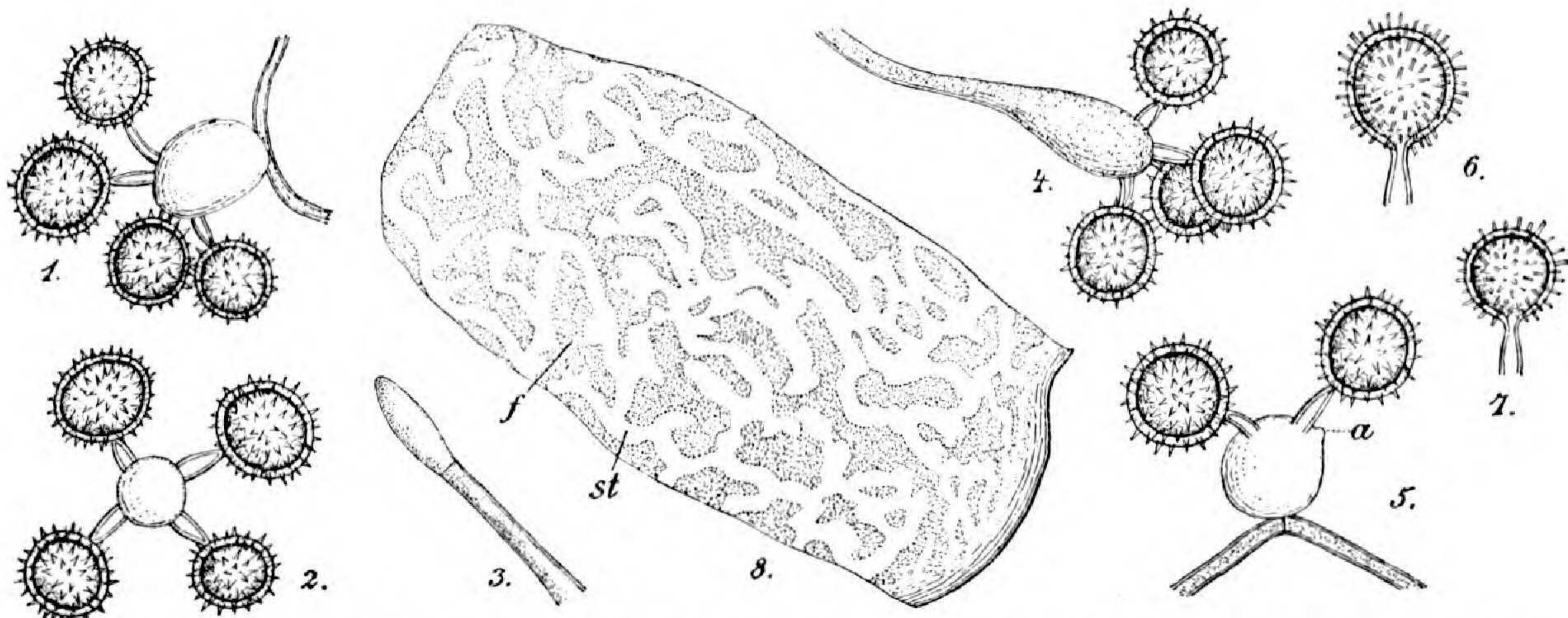


Fig. 1. Basidie mit Spore seitlich an der Hyphe. Fig. 2. Basidie mit Spore von oben gesehen. Fig. 3. Junge Basidienanlage. Fig. 4. Typische Basidie mit 4 Sporen. Fig. 5. Basidie seitlich an der Hyphe mit 2 Sporen, die andern wohl abgefallen, worauf die kleine Ausstülpung (*a*) hinweist. Fig. 6—7. Erklärung oben. Fig. 8. Habitusbildung eines Schnittes, quer durch übersandte Probe geführt (*st* sterile Adern, *f* fertiles Geflecht).

Fig. 4—7: Vergr. ca. $\frac{800}{1}$. Fig. 8: Vergr. ca. $\frac{8}{1}$.

hyalino-fuscescentibus 9—13 μ diametro, aculeis 1—1½ μ longis, sterigmatibus 4—5 μ longis.

Kamerun: Lolodorf am Berge Mbange in einer dunklen Felsenhöhle auf der Erde liegend (STAUDT n. 127 — 10. März 1895).

Ein merkwürdiger, fleischiger, herzförmiger Pilz, der mit einer glatten, später etwas rissigen, sehr dünnen Rinde umkleidet ist. Im Innern fand ich zahllose kugelige Sporen, die meist zu vier in gewissen Abständen liegen. Basidien wurden von mir nicht wahrgenommen. Ich sandte daher einen Längsschnitt an Herrn Prof. E. FISCHER in Bern, der so liebenswürdig war, eine genaue Untersuchung des Stückes durch Herrn F. BUCHOLTZ in seinem Laboratorium ausführen zu lassen. Letzterer hat das Resultat seiner Untersuchung in folgenden Sätzen zusammengestellt und mir die obenstehende

Zeichnung zur Veröffentlichung übersandt. Herrn Prof. Dr. E. FISCHER sowie Herrn F. BUCHOLTZ sage ich hierfür besten Dank.

Nach Untersuchung des letzteren besteht der Fruchtkörper aus einem Geflecht von unregelmäßigen, vielfach verzweigten Hyphen, welche an der Oberfläche dichter zusammenliegen und so eine bräunliche Rindenschicht bilden. Das Innere des Fruchtkörpers ist von netzartig verzweigten Adern durchsetzt, zwischen denen die Sporen in einem lockeren, leicht verschwindenden Geflecht eingelagert sind. Die Endverzweigungen solcher Hyphen, reich an plasmatischem Inhalt, bilden Basidien, an deren Enden auf recht langen Sterigmen die stacheligen Sporen abgeschnürt werden. Letztere sind 9—12 μ im Durchmesser und besitzen eine dicke, stark lichtbrechende Membran. Die Stacheln sind nicht zugespitzt, sondern sind schmal cylindrisch (Fig. 6, 7). Das Sporen-lumen steht manchmal mit dem Sterigmalumen in offener Verbindung (Fig. 6), doch ist meistens durch Membranverdickung die Öffnung geschlossen (Fig. 7). Zuweilen scheint die Basidie seitlich an den Hyphen zu entstehen (Fig. 4, 5). Sie ist sehr dünnwandig und zart, nach der Sporenreife ohne Inhalt und nur nach Färbung mit Hämatoxylin sichtbar.

Erklärung der Abbildungen auf Taf. XIV.

- 4^a. *Sarcosoma camerunense* P. Henn. (1/1); 4^b. Ascus (120/1); 4^c. Spore (275/1).
 2^a. *Corallomyces Heinsenii* P. Henn. (6/1); 2^b. Ascus (375/1); 2^c. Spore (450/1); 2^d. Conidienträger (12/1); 2^e. Conidie (450/1).
 3^a. *Cordiceps Engleriana* P. Henn. (1/1); 3^b. Stroma (6/1); 3^c. Ascus (225/1); 3^d. Spore (225/1); 3^e. Sporensegment (650/1); 3^f. Spitze des Conidienträgers (70/1); 3^g. Conidienspore (450/1).
 4^a. *Cordiceps Wittei* P. Henn. (1/1); 4^b. Ascus (550/1); 4^c. Sporen (450/1).
 5^a. *Cordiceps Baumanniana* P. Henn. (1/1); 5^b. Stroma (5/1); 5^c. Ascus (650/1); 5^d. Sporensegmente (800/1).
 6^a. *Stilbothamnium togoense* P. Henn. (1/1); 6^b. Conidienzweig (100/1); 6^c. Conidien (500/1).
 7^a. *Baumaniella togoensis* P. Henn. (1/1); 7^b. Fruchtkörper (10/1); 7^c. Hymeniumstück.
 8^a. *Panus paradoxus* P. Henn. (1/1); 8^b. Längsschnitt der Fruchtkörper (5/1).
 9^a. *Panus papillatus* P. Henn. Fruchtkörper (5/1).
 10^a. *Clathrus Preussii* P. Henn. Receptacularzweig (1/1); do. im Querschnitt (1/1).
 11^a. *Floccomutinus Zenkeri* P. Henn. Junger Fruchtkörper im Längsschnitt (6/1); 11^b. Reifer Fruchtkörper (1/1).